

# De REED

AÑO 17 N° 70 • Octubre - Noviembre 2021  
Cooperativa de Hospitales de Antioquia, COHAN  
relacionescorporativas@cohan.org.co • www.cohan.org.co  
Distribución Gratuita • ISSN 1900-4907

  
cohan  
Más vital

Por nuestros clientes y usuarios  
la transformación digital en COHAN  
*es una realidad*



Ver pág 6.



*Soy Lucia,*  
tu asistente virtual



Para evitar filas y congestiones,  
conoce la nueva forma  
de solicitar tus medicamentos  
a domicilio y a un clic.

- Ingresa a [www.cohan.org.co](http://www.cohan.org.co)
- Haz clic en el botón “Solicitud de medicamentos a domicilio vía web”.
- Diligencia el formulario.
- Adjunta los documentos solicitados en buena resolución (legibles) desde tu dispositivo.

Ten presente que los medicamentos serán entregados en tu domicilio entre 5 y 7 días hábiles y puedes solicitarlos 5 días hábiles antes de la fecha de expedición de la fórmula.

Asistente virtual Lucía:

 300 794 9384

 Medellín: 604 604 22 72

A nivel nacional: 018000180168

*Estamos más  
cerca de ti*



Escanea este código  
para solicitar tus  
medicamentos.

**Gerente General**

**Jamel Alberto Henao Cardona**

**Presidente**

**Consejo de Administración**  
**Marta Cecilia Castrillón Suárez**

**Presidente**

**Junta de Vigilancia**  
**Margarita Monsalve Londoño**

**Comité Editorial**


**Jamel Alberto Henao Cardona**  
**Sandra Milena Alzate Salinas**  
**Julián Vásquez Orrego**  
**Liliana M. Klinkert P.**

**Dirección**


**Sandra Milena Alzate Salinas**

**Diseño, Diagramación  
e Impresión**

**Coop Impresos**  
[www.cooimpresos.com](http://www.cooimpresos.com)

 **Carrera 48 No 24-104**  
**Medellín-Colombia**

 **57 (4) 6054949**

 **Asistente virtual Lucía**  
**57 (4) 6042272**

 **@CooperativaCOHAN**

 **@COHAN\_med**

   **@politecnicohan**

[relacionescorporativas@cohan.org.co](mailto:relacionescorporativas@cohan.org.co)

[www.cohan.org.co](http://www.cohan.org.co)

## DESDE LA GERENCIA

### COHAN acelera su proceso de *transformación digital*



Es sabido que el sector salud en el país y, en particular, el de los servicios farmacéuticos, están rodeados por un contexto de incertidumbre debido, entre múltiples aspectos, a la falta de una nueva reforma al sistema de salud, que está pendiente desde la legislatura anterior; al futuro de algunas EPS y de todos los actores que intervienen en su funcionamiento; y, en el contexto departamental, debido también al futuro poco claro de algunos hospitales públicos de Antioquia, hoy en riesgo fiscal y financiero.

Un panorama en el que no podemos dejar de lado la incertidumbre que ha generado la actual pandemia por el COVID-19, la cual doblegó a todos los sectores económicos, los cuales debieron modificar en tiempo récord varios de sus procesos para la prestación de los servicios, así como para la continuidad de su operación y el trabajo virtual.

Asociado a esta incertidumbre general del sistema, se presentan hoy otros interrogantes que responden a las preguntas ¿qué se espera en el sistema de salud después de la pandemia? ¿qué va a permanecer después de las nuevas implementaciones que aparecieron? por ejemplo, los nuevos servicios de teleasistencia, telesalud, servicios domiciliarios, el fortalecimiento de servicios intrahospitalarios como las Unidades de Cuidados Intensivos Respiratorios (UCRI) y, ahora, la necesidad de servicios de rehabilitación cardio-pulmonar poscovid; entre otras.

En este marco de acción, en donde la necesidad se hizo, ya no importante, sino urgente, por la pandemia, como Cooperativa tomamos la decisión de adelantar los planes y programas internos que se tenían de cara a una transformación digital de nuestros procesos. Un nuevo reto que aparece para la economía en general y, sobre todo, para el sistema de salud y el sector farmacéutico, lo que a su vez nos condujo a acelerar la promoción entre nuestros hospitales asociados para se vinculen a este proceso, permitiéndonos acompañarlos, a través de la transformación digital en el mejoramiento de la eficiencia y la competitividad.

Bajo una nueva y más acelerada mecánica, nuestro empeño se ha concentrado en

resolver parte de esos problemas del contexto de incertidumbre y de duda, a través de herramientas digitales que nos lleven a ser más competitivos y productivos, mediante un plan de trabajo con logros destacables.

El primer paso en este plan de trabajo lo dimos en 2020 con una aproximación conceptual y teórica al tema para toda la Cooperativa, gracias a un diplomado de transformación digital con la Universidad Eafit, en donde participamos unos 55 colaboradores de COHAN y 15 asociados de los órganos de administración. Posteriormente, gracias a nuestro Politécnico COHAN Ciencias de la Salud, se creó el curso de transformación digital, al que asistieron 338 colaboradores de la Cooperativa (asistentes administrativos, personal técnico y operativo).

En un segundo paso, se hizo una valoración a profundidad del nivel de madurez de los procesos, procedimientos y tecnologías con el fin de establecer la hoja de ruta para la digitalización, optimización y automatización de los procesos de la Cooperativa. Y como tercer paso, se estableció un plan para que COHAN, en un escenario de tres años, logre importantes avances en el tema. Darnos a la tarea de armar toda la infraestructura administrativa y, principalmente, de recursos humanos, que nos permita desarrollar ese plan, es el cuarto paso en el que estamos trabajando con la creación de nuestro Centro de Excelencia.

Todas estas acciones, sumadas a otras herramientas que ya implementamos como la solución NODHOS para la gestión clínica y administrativa de nuestras instituciones asociadas con el soporte de la tecnología, el sistema de información Herinco para la gestión farmacéutica integral, la automatización de nuestro centro de distribución de medicamentos, el servicio al cliente con un call center dotado de inteligencia artificial y la asistente virtual 'Lucía' para los usuarios de los servicios farmacéuticos y clientes, nos permitirán obtener mejores resultados de productividad y competitividad; entregando mayores ofertas de valor en el mercado, lo que se traduce en más salud y bienestar para nuestras comunidades.

# Nodo articulador COHAN: una estrategia para crecer juntos



El Nodo articulador es un proyecto que hace parte del Plan de Desarrollo de COHAN 16-24 Para crecer juntos. Busca promover una actuación en red que impacte el escenario donde se mueve la Cooperativa de Hospitales de Antioquia, el desarrollo de sus hospitales asociados y, obviamente, la calidad del servicio de salud para la comunidad.

### ¿En qué consiste la propuesta de Nodo articulador?

En su objetivo general, la Cooperativa estableció la meta de trabajar el diseño y la implementación con los asociados de modelos articulados de prestación de servicios de salud que respondan a los desafíos de la Política de Atención Integral en Salud (PAIS) del sistema de salud colombiano, potenciando las capacidades de sus instituciones asociadas para transformar el estado de salud de las comunidades y fortalecer el quehacer institucional.

### ¿Cómo se convierte COHAN en un articulador?

Un nodo es el punto al que llegan muchas conexiones en una red, ayuda a articular y amplificar las relaciones de todas las partes de la red. El papel de COHAN desde la perspectiva de nodo es ser un impulsador y codiseñador, así como trabajar en la implementación de la prestación de servicios de salud articulados y en red con sus hospitales asociados, para ofrecer mejores servicios.

### ¿Qué busca esta articulación?

Lograr que el trabajo articulado y colaborativo con los hospitales de Antioquia se vuelva una realidad, donde se incluyen, además, las capacitaciones permanentes sobre lo

que significa el trabajo en red y la evolución del concepto. COHAN se convierte en un vehículo, al hacer parte de estos servicios y ayudar a establecer modelos de contratación, o formas jurídico-administrativas, que faciliten la concreción del trabajo en red. Así mismo, se busca apropiarse y estimular en estos hospitales la adopción de tecnologías blandas y de punta para desarrollar el trabajo en red, y contribuir al desarrollo de redes integradas e integrales en salud en beneficio de la comunidad.

### ¿Por qué prestar servicios de salud en red?

Está demostrado que es necesario, mediante trabajo asociativo, mejorar la satisfacción frente a los resultados de salud en las personas, sus familias y la población; así como lograr mayores eficiencias, en este caso, para los hospitales asociados y demás prestadores, aseguradores y usuarios del sistema de salud.

Además de ello, se puede ampliar la oferta global de servicios para atender y aumentar nuevas demandas y nuevos servicios en las regiones, aparte de mejorar la capacidad resolutoria de la red y de las instituciones de salud.

Las redes están hechas para las personas, y son ellas, con sus necesidades, quienes se movilizan dentro de estas estructuras de prestación de servicios buscando más facilidades; no es razonable establecer redes y un enfoque en ese sentido si las personas no van a tener mejores servicios o mayores beneficios en salud.

## ¿Qué componentes se requieren para prestar servicios de salud en red?

Son cuatro componentes mínimos, identificados desde COHAN:

**1 Los modelos de atención:** esto significa pensar en las formas en que se va a atender a las personas, lo que implica estudiar sus perfiles epidemiológicos, conocer dónde están ubicados, cuáles son los riesgos que tienen, así como sus demandas específicas, las incidencias y prevalencias en salud para así configurar una nota técnica, determinar los costos de esa atención y planificarla.

**2 Los modelos de contratación:** representan la garantía para que la red funcione bajo el actual sistema de salud colombiano. Ya no se trata solo del pago por actividad, sino que existen otros modelos y, en ese sentido, hay que evolucionar hacia esas nuevas realidades.

**3 Las tecnologías:** fundamentales en la estructuración de las redes, las cuales permiten unir a los integrantes para que varias instituciones presten un mejor servicio, o que ese servicio se preste en muchos puntos del Departamento o del país. En el caso particular de COHAN, ya se vienen desarrollando soluciones con programas como NODHOS y Herinco, que permiten pensar en perspectiva implementar programas de telesalud y la interoperabilidad.

**4 El modelo de asociatividad:** entendido como la forma en que nos organizamos jurídicamente, así como las figuras organizacionales, allí pueden tener cabida los acuerdos de voluntades, las órdenes de servicios, e incluso, las uniones temporales que más adelante pueden transformarse en consorcios.

## ¿Quiénes son aliados estratégicos en este proceso?

COHAN viene avanzando en el proyecto articulador con un grupo de aliados estratégicos con los que se puede trabajar siempre pensando en la perspectiva de los pacientes y usuarios como eje fundamental, y donde estos no se asumen como individuos aislados, sino como personas de las cuales se recibe una retroalimentación para hacer los servicios cada vez más efectivos en términos de lo que se busca y de las necesidades de los pacientes. En este grupo de aliados se encuentra la Secretaria Seccional de Salud de Antioquia, otras secretarías de salud, AESA, Savia Salud EPS, los hospitales asociados a la Cooperativa, sin desconocer que podrá haber otras EPS e IPS, clínicas, universidades e instituciones.

## ¿Qué otros roles puede asumir COHAN en la prestación de servicios en red?

Gracias a su amplia experticia, puede asumir según las circunstancias, diferentes roles. Hacer parte de la asociatividad para el suministro de medicamentos e insumos, tarea que hace desde su papel de gestor farmacéutico; prestar servicios con sus asociados a través de su propia IPS Especializada Medici; ser vínculo y administrador de una unión temporal o de figuras similares, tarea que ya se adelanta por ejemplo con un programa de atención de los pacientes de hemofilia. Así mismo, puede ser proveedor de tecnologías, tarea que ya se hace con el programa NODHOS, con la factura electrónica, y con Herinco, que permiten desarrollar modelos de atención, contratación y asociatividad, y así disponer de las condiciones ideales para la prestación de los servicios en red.

En cuanto a promover capacitaciones y entrenamientos permanentes en red, la Cooperativa lo asume a través del Politécnico COHAN Ciencias de la salud.

## ¿Qué servicios presta actualmente la red?

El primero se relaciona con el manejo de medicamentos incluyendo todos los componentes que hacen parte de los servicios farmacéuticos. El modelo de servicio farmacéutico integral, incluye contratación, asociatividad y articulación tecnológica con Herinco. Además, se tiene la ruta de hemofilia, la RIAS renal, y un prestador de servicios a través de NODHOS, que permite que COHAN sea un administrador a través de una plataforma en la nube que le entrega a todos los hospitales, acceso para administrar las historias clínicas, su componente administrativo y también hacer parte de los modelos que integran la vinculación.

Es necesario generar la cultura que demanda el sector, por eso se plantea como un proyecto transversal y no específico que obedece a toda una conceptualización que permita prestar servicios en red donde todos nos veamos involucrados en un gran ecosistema de prestación de servicios.

# La transformación digital en COHAN es una realidad



*Aunque ya ha puesto en funcionamiento herramientas tecnológicas que hacen parte de una transformación digital, COHAN ha comenzado un proceso completo para lograr articular todos sus procesos con tecnología, en pro de un mejor servicio para sus diferentes audiencias internas y externas.*

La solución NODHOS para la gestión clínica y administrativa de sus hospitales asociados con el soporte de la tecnología, el sistema de información Herinco para la gestión integral de medicamentos y equipos médicos, la automatización de su centro de distribución de medicamentos con sistemas de almacenamiento y recuperación automatizados, el servicio al cliente con un *call center* dotado de inteligencia artificial y la asistente virtual Lucía para los usuarios de los servicios farmacéuticos y clientes, entre otras herramientas, son pasos significativos que ha venido dando COHAN en la búsqueda de una transformación digital que le permita el cumplimiento de su Plan de Desarrollo.

Un proyecto que, al considerar las exigencias de la nueva normalidad y que transformar digitalmente una organización es mucho más que digitalizarla, se ha acelerado en su implementación a partir de la promoción de un cambio organizacional en donde los colaboradores, los procesos y el modelo de negocio asumen la tecnología como una herramienta aliada para generar valor agregado a su trabajo y al servicio que se brinda a las diferentes audiencias.

Para dar continuidad a este propósito, COHAN cuenta hoy con una asesoría especializada y una nueva gerencia interna, cuyos profesionales serán los responsables del diagnóstico de los procesos actuales y la gestión de una hoja de ruta que la lleven a una verdadera transformación digital. Esto le permitirá a la Cooperativa obtener mejores resultados de productividad y competitividad, para entregar mayores ofertas de valor al mercado.

## Los pasos que se han dado

Según explica Óscar Andrés Ochoa, gerente de la nueva gerencia de Tecnología y Transformación Digital de COHAN, con el soporte de expertos, recientemente se hizo una evaluación externa de los procesos, desde la óptica de las tecnologías. El resultado motivó a la Cooperativa para iniciar este proceso de empuje hacia los temas digitales, pensando en la competitividad que requiere como compañía para afrontar los nuevos retos del sector salud.

En el segundo semestre de 2021 comenzó con mayor formalidad y estructura este plan de acción, con la creación de un COE (Centro de Excelencia) dentro de la Cooperativa. Este Centro permitirá a la empresa identificar las capacidades, las iniciativas y las necesidades que tienen los procesos, y articularlos con el ecosistema tecnológico. Ayudará a que la transformación se dé de forma organizada, evitando una expansión tecnológica descontrolada, así como sobrecostos, procesos y herramientas duplicadas, incluso, la desarticulación de la información al interior de la Cooperativa.

Tras la evaluación y la creación del COE, se ha elaborado una hoja de ruta que permite identificar los primeros procesos internos que se van a ver apoyados con esta transformación: **abastecimiento, servicios farmacéuticos y facturación.**

De acuerdo con el Gerente General de la Cooperativa, el Doctor Jamel Alberto Henao Cardona, en la hoja de ruta trazada para este proyecto, todo lo que tiene un componente tecnológico dentro de la Cooperativa será sujeto de análisis e incorporación a nuevas tecnologías. De esta manera, será posible identificar las cosas que son objeto de mejora para permitir que COHAN brinde mejores beneficios en servicio para sus colaboradores, clientes y usuarios.

## Vamos hacia este Norte

La transformación digital tiene un alcance mucho más grande, porque se asocia directamente con la misión del negocio, y se refiere a nuevos modelos, de nuevos paradigmas, de que esos servicios y productos que ofrece COHAN se lleven al mundo digital. Es una evolución que se dará de forma muy natural, producto de la misma modernización de los procesos y de las herramientas que utiliza la Cooperativa. En una segunda etapa, se ha considerado la creación de modelos nuevos de comercialización, de atención a clientes, de servicios que se entreguen, que tendrán características de innovación.

Las mejores prácticas evidencian que no se puede tratar de impactar todos los procesos a la vez, porque cada uno requiere unas mejoras particulares. Hay una priorización inicial y, posiblemente, haya nuevas fases en 2022, 2023 y años

subsecuentes, donde se den unas redefiniciones de esas prioridades. Las mejoras se darán de forma continua, porque la misma tecnología está en evolución permanente..

Esta transformación es un punto de anclaje grande para apalancar los resultados de la planeación estratégica de COHAN. Se espera que, en el corto y mediano plazo, las primeras fases del proyecto ayuden al cumplimiento de la MEGA, y que la compañía tenga un reconocimiento en el mercado, mucho mayor al que ya tiene; a lo que se suma, la ampliación del alcance para que los desarrollos implementados sean transferidos a los hospitales asociados.



## Así hemos avanzado

1

### Culturización de su talento humano:

considerando que el liderazgo de su gente es la base para lograr los objetivos trazados en la transformación digital de los procesos, integrantes de los órganos de administración y un equipo de 55 colaboradores de COHAN, entre gerentes, directores, coordinadores y asistentes administrativos participaron en un curso de Transformación Digital de la Universidad EAFIT. Así mismo, otro equipo de 338 colaboradores participó en un curso similar en el “Politécnico COHAN Ciencias de la Salud”.

2

### Assessment de Procesos:

con el acompañamiento de expertos, se adelantó una valoración a profundidad de los procesos y procedimientos de la Cooperativa, permitiendo comprender el nivel de madurez de estos y las brechas a cerrar, para establecer la mejor ruta hacia la digitalización, la optimización y la automatización de los procesos. Gracias a ello, se diseñó una hoja de ruta de referencia en la que, entre más alto nivel de automatización de procesos, mayor será el desempeño interno.

3

### Hoja de ruta y equipo de trabajo:

tras el análisis hecho en el *assessment* de procesos, las brechas identificadas y las iniciativas propuestas para cada uno de ellos, el Comité de Gerencia aceleró el plan de trabajo de este proyecto, definiendo las etapas para su implementación.

4

### Centro de Excelencia:

se conformó el Centro de Excelencia (COE) o catálogo de servicios de alto valor, orientado a acelerar las capacidades de transformación digital de la Cooperativa a través de la implementación de mejores prácticas y *software* 4.0. Así mismo, se creó una gerencia de Tecnología y Transformación Digital con el fin de contar con un equipo de humano con la formación, las competencias y la experiencia para asumir este gran reto.

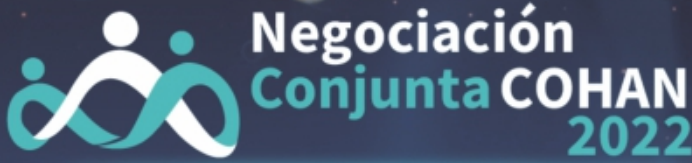
## Culturización del talento humano

Hay dos componentes importantes que deben acompañar la transformación digital: **un componente humano y un componente de riesgos**.

**El plan de gestión del cambio** involucra a todos los miembros de la organización como seres humanos, enfocándolos en aportar para mejorar la compañía. Este plan se realiza de la mano con talento humano.

En el **componente de riesgos** se considera una mejora sustancial en la gestión de riesgos, no solo porque la normatividad lo exija, sino porque la Cooperativa obtendrá los mejores resultados de la gestión de procesos. Este plan también ha empezado en una etapa inicial de construcción.





Eficiencia en la compra y calidad para asociados y clientes

## COHAN, líder en la Negociación conjunta con la industria farmacéutica

Bajo el liderazgo de COHAN, en septiembre comenzó la Negociación Conjunta de las Cooperativas de Hospitales de Colombia para 2022. Reconocidas cooperativas del sector salud del país se unen para adelantar una negociación estratégica con la industria farmacéutica, con miras a encontrar los mejores precios y una óptima calidad en la adquisición de medicamentos y equipos médicos para la atención en salud de nuestras comunidades.

### Etapas de la negociación

A partir de la definición de los términos de la negociación, del volumen de compras y consumos planificados por las cooperativas, de la oferta de los laboratorios nacionales e internacionales y de los precios a fijar, COHAN facilita una plataforma tecnológica para que los diferentes actores (cooperativas-laboratorios) avancen en las etapas de la negociación que, para este año, inician en una modalidad virtual.

Una vez se surten los diferentes pasos administrativos, en cuanto a la presentación de la oferta por parte de los laboratorios, la demanda de las cooperativas y la presentación de los documentos requeridos por parte de los proveedores, se da paso a unas mesas de negociación para encontrar los mejores precios del mercado.

### Comité de compras

Es el que adjudica los precios base que la industria farmacéutica le otorgará a las corporativas, de acuerdo con los proveedores aprobados, promoviendo así, una economía de escala, una regulación de precios y unas condiciones de pago y negociación iguales para todos los participantes.





## Cooperativas participantes

Cooperativa de Hospitales de Antioquia,  
**COHAN**

Cooperativa de Entidades de Salud de Córdoba,  
**CODESCOR**

Cooperativa de Entidades de Salud del Tolima,  
**CODESTOL**

Cooperativa de Organismos de Salud de Boyacá,  
**COOSBOY**

Cooperativa de Hospitales de Santander  
y el Nororiente Colombiano,  
**COHOSAN**

Valor estimado  
de la negociación:  
**+ de \$282 mil millones.**

Unidades a negociar:  
**+ de \$544 millones**  
(70% medicamentos  
y 30% dispositivos).

Proveedores capacitados  
en la plataforma:  
**109 proveedores.**

Proveedores que participaron  
en la socialización:  
**+ de 100 proveedores.**

## COHAN ACTIVA

# ¡Es hora de reencontrarnos!

**P**ara estrechar los lazos solidarios que nos unen y conversar sobre la Cooperativa, los beneficios para los hospitales asociados y los retos y expectativas de la zona, con el liderazgo de nuestro Gerente General, el doctor Jamel Alberto Henao Cardona, iniciamos nuestros encuentros con asociados por regiones, a los que hemos llamado "*Juntos somos más que dos*". Con ellos, buscamos volver a tener espacios de diálogo en cada región.



A la fecha hemos realizado dos encuentros con los gerentes asociados del Urabá, en el municipio de Turbo; y de la zona Suroeste, en Ciudad Bolívar. Muy pronto esperamos contar con la presencia en estos encuentros, de todos los gerentes y directores de las instituciones asociadas, para que juntos continuemos construyendo futuro. **¡Espéranos!**

# COHAN automatiza la dispensación de medicamentos y equipos médicos



La nueva automatización del Centro de Distribución de Medicamentos y Equipos Médicos (CEDI) le apunta al cumplimiento de dos de las seis megas del Plan de Desarrollo COHAN 16-24: ser uno de los cinco mejores proveedores de servicios farmacéuticos y aumentar los ingresos de la Cooperativa en beneficio de sus asociados.

Tres nuevos equipos con tecnología de la revolución 4.0, llegan a mejorar los servicios del CEDI. Ofrecerán mayor eficiencia en el picking (recogida, selección o recolección de los productos) y el packing (proceso embalado, empaquetado y envasado de un producto), lo que posibilita hacer entregas de medicamentos de forma más rápida y eficiente, cumpliendo las políticas de la Cooperativa y, mejorar la capacidad de almacenamiento.

### Plan de crecimiento

En 2006, la distribución de medicamentos de COHAN se hacía desde una bodega, y de forma completamente manual, no obstante, a medida que fueron aumentando los servicios y la demanda de los asociados y clientes corporativos, el espacio se fue quedando corto, tal como lo explica Mario Aguirre, director del Centro de Servicios Farmacéuticos. Así que, se empezó a pensar en un proyecto de automatización que optimizara la distribución, pues, para 2017, ya había una sobreocupación del espacio, casi en un 220%.

Entre las tres propuestas presentadas a la junta de COHAN, se decidió que la más viable era la de incluir tecnologías en módulos verticales. Para ello, entre 2019 y 2021, se buscaron las mejores casas fabricantes de equipos especializados en automatización y se conocieron experiencias de diferentes empresas que los utilizaban. Mientras tanto, el espacio de almacenamiento se rediseñó en cuatro pisos, con un espacio tipo mezanine, un elevador nuevo de alta velocidad y la adecuación de bandas transportadoras en dos direcciones.

Con los tres nuevos equipos se libera un 43% del espacio de almacenamiento. Actualmente, están en etapa de pruebas para iniciar operaciones a finales del mes de noviembre. Se espera que esta nueva tecnología permita despachar 525 pedidos al día, un 54% más de la capacidad actual, que son un promedio de 341 diarios.



El pasado 30 de agosto terminaron de llegar los equipos Megamat RS, llamados MVL, provenientes de Hamburgo y Bilbao, con tecnología alemana, italiana y española. Son equipos de almacenamiento vertical tipo carrusel, con cerca de once metros de altura, que permiten almacenar entre 700 y 800 referencias de productos.

## Así funcionan

Los tres equipos fueron ubicados en el centro del edificio de almacenamiento, de manera que permitan un ahorro en el tiempo de desplazamiento del personal. Con un solo recorrido dentro del Centro de Distribución hasta la máquina, se pueden atender hasta 16 pedidos al tiempo. Lo que antes era hecho en más tiempo y con más personal, hoy se puede hacer de forma más ágil y con un solo operador.

Cada equipo tiene instalado un sistema de información WMS conectado con el sistema Herinco, una herramienta web de COHAN, gracias a la cual se pueden validar los pedidos, visualizar y controlar los inventarios, evidenciar fechas de facturación, el servicio farmacéutico que realiza la entrega o la persona que reclamó el medicamento, entre muchas otras funciones, y que también recibió una actualización durante este último periodo, para poder automatizar la información de cada pedido.

Un operador programa los pedidos, el sistema, automáticamente, identifica los productos que se requieren y manda órdenes a las máquinas que los buscan y rotan hasta abrir la bandeja para la dispensación. Como en cada bandeja puede haber más de un producto, ello permite alistar varios pedidos de forma simultánea, administrados en una serie de canastas que se filan en carros frente a los equipos. Estos carros tienen un sistema de luces programado, llamado pick to light, que permite identificar cuál de esos productos debe ir con cada pedido.

Por ahora, de acuerdo con la ingeniería de datos que se tuvo en cuenta para administrar el inventario, la automatización se hace con varios de los medicamentos del inventario disponible en COHAN. El resto de los ítems de cada pedido se suministran de forma manual, pero el mismo sistema advierte en cuál de las estanterías se encuentra, para tener un acceso más rápido a ellos. Los que son de mayor rotación o de un gran volumen, se ubican en estanterías carton flow, donde los productos se mueven por gravedad a medida que se van sacando a dispensación.



**La automatización del CEDI genera una confiabilidad por encima del 99,5% en el control de inventarios y en la disminución del margen de error en la dispensación.**

**Se espera tener un retorno de la inversión en pocos meses, lo que permitirá mayor recompra y aumentar las ventas de medicamentos de la Cooperativa.**

## HOLA ASOCIADO

Así acompañamos a  
nuestros asociados en sus  
*momentos especiales*



### Hospital San Rafael de Yolombó recibe reconocimiento de Minsalud

La E.S.E. Hospital San Rafael de Yolombó, asociado a COHAN, recibió un reconocimiento del Ministerio de Salud y Protección Social, como el mejor hospital de mediana complejidad del Departamento durante el año 2020.

Después de evaluar distintos indicadores como salud pública, calidad en la atención, equilibrio operacional y deudas al talento humano, esta institución alcanzó el más alto puntaje. Ya en 2019 la E.S.E. ocupaba el segundo lugar en este ranking, pero ahora, pese a las dificultades ocasionadas en el contexto de la pandemia y gracias al compromiso de toda la institución, en cabeza del actual Gerente Juan Fernando Rivera Úsuga, se mostró eficiencia, eficacia y rentabilidad económica en tiempos de crisis, lo que le permitió subir al primer lugar.

*En COHAN no sentimos orgullosos de los logros de nuestros asociados y celebramos con ellos sus triunfos. ¡Felicitaciones!*

#### Tranquilidad



### Hospital Marco Fidel Suárez 60 años de entrega y servicio a la comunidad

*“Evocamos el pasado, valoramos el presente y creemos en un futuro promisorio”.*

Esta es la frase bandera que acompaña la conmemoración de los 60 años de la E.S.E. Hospital Marco Fidel Suárez, quienes el pasado 21 de julio, celebraron y reafirmaron su compromiso por la salud y el bienestar de los antioqueños, en especial, de los habitantes del municipio de Bello.

El evento contó con la presencia de Lina María Bustamante Sánchez, Secretaria de Salud de Antioquia, junto a Óscar Andrés Pérez Muñoz, alcalde del municipio de Bello, Isaura Barbosa Aguirre, Gerente de la E.S.E. Marco Fidel Suárez. También participaron diferentes gerentes de instituciones del sector salud del Departamento.



*Desde COHAN extendemos nuestras felicitaciones a nuestro asociado por seguir contribuyendo al cuidado de la salud con calidad y transparencia.*

## Primera Unidad de Salud Mental Pediátrica

### Hospital Mental de Antioquia - HOMO

Nuestro asociado, el Hospital Mental de Antioquia, inauguró el pasado mes de agosto, la primera Unidad de Salud Mental Psiquiátrica Pediátrica que hay en el Departamento, buscando garantizar una atención de calidad y oportuna para niños, niñas y adolescentes entre los siete y los catorce años.

La Unidad se crea en vista del aumento de casos de consulta y hospitalización en las instalaciones de este Hospital, debido, principalmente, a las consecuencias del confinamiento por la pandemia; y porque no existía hasta ahora, ninguna oferta institucional que atendiera a este grupo poblacional.

La inversión en esta Unidad Pediátrica es superior a los 180 millones de pesos y contará con una capacidad instalada de catorce camas para niños y niñas.



ORDEN HOSPITALARIA DE  
**San Juan de Dios**  
PROVINCIA AMERICANA LATINA Y EL CARIBE

ORDEN HOSPITALARIA DE SAN JUAN DE DIOS  
**Clínica San Juan de Dios**  
LA CEJA, COLOMBIA



**Charla: Aspectos Básicos de Farmacovigilancia**

**Dirige: Carlos Andrés Laguna Luna**  
Químico Farmacéutico.

**Jueves 16 de septiembre**  
**Auditorio San Juan de Dios**  
**10:00 AM**

**Sigue la transmisión a través de TEAMS:**  
<https://bit.ly/3nwwLr4>

## Clínica San Juan de Dios y COHAN por la seguridad de sus pacientes

En el mes de septiembre, la Clínica San Juan de Dios de La Ceja, asociado a la Cooperativa, conmemoró el Día Mundial de la Seguridad del Paciente, celebrando durante una semana, actividades orientadas a fortalecer las medidas en farmacovigilancia tanto entre sus colaboradores como con los pacientes y amigos.

De la mano de la Red de Corresponsales que nuestra Cooperativa lidera con empleados de las instituciones asociadas, COHAN trabaja en pro del bienestar del talento humano de los hospitales, por ello se sumó a estas actividades académicas y sociales con el Programa de Atención Farmacéutica Integral, PAFI, donde nuestros expertos compartieron conceptos y aspectos básicos sobre farmacovigilancia con el personal de la Clínica San Juan de Dios.

## Beneficios Más Vital para el desarrollo de nuestros asociados



Para promover el crecimiento de sus asociados, contribuyendo al mejoramiento de la calidad de vida de sus empleados y grupo familiar, COHAN crea y administra el programa de **Beneficios Más Vital**. Aquí un cuadro comparativo de los beneficios para no dejar pasar la oportunidad.



### Cómo funciona

Beneficio económico que reciben los asociados por el cumplimiento de variables comerciales y su participación en actividades de la cooperativa.

### Cómo aplicar

Para acumular puntos y perfilarse como ganador de los tres grupos, el asociado debe:

- Tener el contrato con COHAN vigente
- Sarlaft actualizado
- Acuerdo de pago con la cooperativa
- Cumplimiento de las metas de cartera
- Diligenciar la encuesta de satisfacción

### Fecha de entrega

Los ganadores reciben el bono durante 'Los premios Más Vital', evento que se realiza en diciembre. Y el valor es aplicable a la cartera que tiene el hospital con la cooperativa. Si la cartera está al día, el bono aplica para futuras compras.



### Cómo funciona

Apoyo económico que entrega anualmente la cooperativa a sus asociados para las actividades de bienestar de fin de año de sus colaboradores.

### Cómo aplicar

Este beneficio aplica para los hospitales asociados que cumplen las metas de compras a la cooperativa, mantienen su cartera al día y participan en las diferentes actividades programadas por COHAN.

### Fecha de entrega

Los ganadores reciben el bono durante 'Los premios Más Vital', evento que se realiza en la segunda semana de diciembre.



### Cómo funciona

Reconocimiento a la fidelidad (desempeño) de los asociados a través de dotaciones para el hospital y formación para su talento humano.

### Cómo aplicar

Este beneficio lo reciben los hospitales que cumplen con:

- Pago de aportes
- Asistencia a actividades programadas por la cooperativa
- Cumplimiento de las metas de compras y cartera
- Participación E.S.E's COHAN

### Fecha de entrega

Los ganadores son anunciados en la Asamblea de Asociados y reciben los premios en el tercer trimestre del año, para lo relacionado con dotación. Los cursos, desde que son notificados como ganadores.

## Premios Mejor Asociado 2020, orgullo para Cohan



Con una inversión de más de 226 millones de pesos, destinados para el apoyo en infraestructura y servicios farmacéuticos, así como para la capacitación continua de su talento humano en el Politécnico COHAN Ciencias de la Salud, fueron entregados los premios a los hospitales que, tras su respaldo a la Cooperativa, fueron elegidos como los Mejores Asociados 2020.

Para COHAN, sus hospitales asociados son su razón de ser, por ellos trabaja día a día para que, en un trabajo conjunto, la salud esté al alcance de todos. Es así como, con gran orgullo, recientemente exaltó a 33 instituciones que respaldaron a la Cooperativa durante el año 2020, con un compromiso que los ubica como los mejores asociados y los hace acreedores de grandes beneficios.



Tras analizar y asignar diferentes puntajes a variables como: asistencia de miembros de administración y control, convenio E.S.E COHAN-Savia, gestión comercial, participación en eventos promovidos por COHAN, aportes sociales, históricos de los últimos tres años en ventas y cartera y, diligenciamiento de información, se eligieron a los ganadores, con quienes se celebró recientemente la entrega de los premios.



**Felicitaciones para nuestros  
Mejores Asociados 2020**

MUNICIPIO	E.S.E	PUNTAJE
La Pintada	Hospital Antonio Roldan Betancur	100
Frontino	Hospital María Antonia Toro de Elejalde	97
Guarne	Hospital Nuestra Señora de la Candelaria	97
Montebello	Hospital San Antonio	97
Vegachí	Hospital San Camilo de Lelis	97
Cocorná	Hospital San Juan de Dios	96
Cañasgordas	Hospital San Carlos	95
San Pedro de los Milagros	Hospital Santa Isabel	95
San Vicente	Hospital San Vicente	95
Betania	Hospital San Antonio	94
Granada	Hospital Padre Clemente Giraldo	93
Mutató	Hospital La Anunciación	93
Sonsón	Hospital San Juan de Dios	92
Santa Bárbara	Hospital Santa María	91
Ciudad Bolívar	Hospital La Merced	90
San Luis	Hospital San Rafael	90
Santo Domingo	Hospital San Rafael	90
Bello	Hospital Bellosalud	88
Betulia	Hospital German Vélez Gutiérrez	88
El Retiro	Hospital San Juan de Dios	88
Peque	Hospital San Francisco	88
San Rafael	Presbítero Alonso María Giraldo Giraldo	88
Uramita	Hospital Tobías Puerta	88
San Andrés de Cuerquia	Hospital Gustavo González Ochoa	85
Cisneros	E.S.E. Hospital San Antonio	84
Dabeiba	Hospital Nuestra Señora del Perpetuo Socorro	83
El Santuario	Hospital San Juan de Dios	83
Arboletes	Hospital Pedro Nel Cardona	81
Campamento	E.S.E. Hospital La Sagrada Familia	81
Argelia	E.S.E. Hospital San Julián	80
El Peñol	E.S.E. Hospital San Juan de Dios	80
Marinilla	E.S.E. Hospital San Juan de Dios	80
Támesis	E.S.E. Hospital San Juan de Dios	80



## Escritores se destacaron en “Cuéntame un Cuento”

Tres cuentos que hablan de amor y de resiliencia, fueron los ganadores de la versión XIV de Cuéntame un Cuento, concurso que cada año celebra COHAN entre el talento humano de las instituciones asociadas a la Cooperativa y su propio equipo humano.

Con su imaginación y capacidad soñadora para transportarnos a otros mundos, 82 participantes de esta versión de Cuéntame un Cuento, nos llevaron a comprender el poder de la escritura. Con historias de resiliencia nos demostraron la capacidad que tenemos las personas para salir adelante ante las dificultades, demostrando la fuerza de las relaciones personales, la comunicación, el trabajo en equipo y la diversión, hoy, con otro componente ante la nueva realidad.



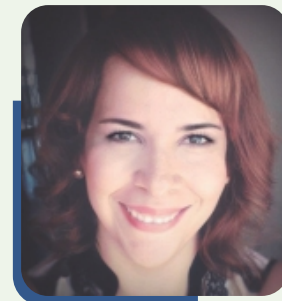
“Ahora me besa con fuerza y esperanza. Con las ganas de quien ha visto la muerte de cerca y le ha dicho que no. Porque mañana es incierto, pero hoy, tenemos este beso”. Así finaliza el cuento “Como antes”, escrito por Anny Luz Barbosa Yépez, de la E.S.E. Metrosalud, ganadora del primer puesto en la versión XIV del concurso Cuéntame un Cuento.



El segundo lugar, por su parte, fue entregado a Gloria María Posada Restrepo, también de la E.S.E. Metrosalud, con su cuento “Así sabe el amor”.



Y el tercer lugar se entregó a Héctor Alonso Restrepo Rendón de la E.S.E. Hospital Mental de Antioquia, con su cuento titulado “Sonreír para vivir”.



“Las tres jurados leímos la totalidad del material que se nos envió, [...] en un primer filtro preseleccionamos 42 cuentos, que leímos con más detenimiento, siguiendo una rúbrica de evaluación: 40 % a la temática y coherencia, 40 % a la creatividad y la originalidad, y 20 % para gramática, ortografía y estilo [...] Cada jurado evaluó todos los cuentos dando un puntaje de 1 a 5 y luego se hizo una ponderación para sacar los tres primeros”.

Verónica Villa  
Comunicadora Social y Escritora.

A todos los autores, gracias por hacer de esta versión de Cuéntame un Cuento una *experiencia de reinención*



# Cómo COHAN y su Politécnico promueven el aprendizaje autónomo



*El modelo pedagógico del Politécnico COHAN Ciencias de la Salud es una formación que prepara para la vida laboral y fomenta, entre otras cosas, el trabajo autónomo del aprendiz.*

**E**l concepto de aprendizaje autónomo se refiere al grado de intervención del estudiante en su propio proceso, estableciendo sus objetivos, procedimientos, recursos, evaluación y momentos de aprendizaje, como el rol activo que debe promover en él frente a las necesidades actuales de formación.

Para lograrlo, el estudiante puede y debe aportar sus conocimientos y experiencias previas, a partir de los cuales se pretende revitalizar el aprendizaje y darle significado; partiendo de un ejercicio autónomo que posibilita y estimula su creatividad y la necesidad de observación.

De allí que el modelo pedagógico del Politécnico COHAN Ciencias de la Salud privilegie la formación laboral en competencias, preparando al estudiante para la vida laboral, teniendo en cuenta el día de labor como experiencia de formación que fomenta el trabajo independiente y la autonomía, con la entrega de un producto que es el resultado de un trabajo práctico, investigativo y colaborativo.

## Estrategias del aprendizaje autónomo

Con esta experiencia de formación, en el Politécnico se ha demostrado que cuando el aprendiz tiene una mayor participación en las decisiones que inciden en su aprendizaje, aumenta la motivación y facilita la efectividad del proceso educativo. Desde esta mirada, el aprendizaje autónomo se convierte en una de las mejores herramientas de adiestramiento permanente para estar al día en el devenir progresivo de la vida misma en el escenario actual. Por tanto, es fundamental integrar en el aula estrategias que potencien este tipo de aprendizajes, como las siguientes:

- **Aprendizaje cooperativo:** consiste en la creación de grupos de estudiantes cuya tarea es común. De esta forma, se rompe la rutina y se cambian las dinámicas.
- **Estudio de casos:** es una estrategia de aprendizaje que se basa en la explicación de temas con base a ejemplos reales. Por lo tanto, el aprendiz debe investigar y analizar casos ciertos que puedan servir para usar en clase.
- **Aprendizaje activo:** otra de las técnicas de aprendizaje autónomo de gran utilidad, ya que los aprendices disfrutan de mayor implicación, atención, motivación y trabajo, con constancia en su propia evolución.

Con el fomento del aprendizaje autónomo, el aprendiz es responsable directo de su evolución participando de manera activa en todas las labores realizadas, desde la memorización de lecciones y conceptos hasta la realización de trabajos y prácticas, tanto individuales como en grupos.

## ¿Qué es aprendizaje autónomo?

El aprendizaje autónomo es la capacidad que tiene el aprendiz de asumir con responsabilidad su proceso de aprendizaje. Para lograrlo, debe crear hábitos de comportamiento que involucran:

- Planificar el tiempo.
- Realizar las lecturas del material de apoyo.
- Autoevaluar el propio aprendizaje.
- Autoevaluar la propia conducta.
- Autoevaluar los conocimientos adquiridos.
- Autoevaluar las nuevas habilidades y destrezas.



## COHAN TE FORMA



# Juntos vivimos la evolución de nuestro Politécnico COHAN - Ciencias de la Salud

El Politécnico COHAN Ciencias de la Salud evoluciona para educar en la transformación de la atención en salud y presenta su nueva imagen institucional.

Con la presencia de aprendices, docentes y miembros del comité de educación de la Cooperativa de Hospitales de Antioquia, COHAN, se presentó la nueva imagen institucional del Politécnico COHAN Ciencias de la salud. Una evolución que, sin duda, da cuenta del permanente compromiso por brindar educación y poner la salud al alcance de todos gracias a su experiencia en el sector salud. Además, que inspira a seguir cumpliendo con la misión de transferir conocimiento a partir de cuatro grandes líneas de negocio: la formación, la capacitación, la consultoría y la investigación.



*¡Felicitaciones a toda la comunidad de nuestro Politécnico por este gran hito!*

## Oferta Académica



### AUXILIAR EN ENFERMERÍA

Si te apasiona asistir a los demás cuando su salud más lo necesita, brindando una atención humanizada y especializada en hospitalización, cuidados intensivos, urgencias y consulta externa, en el Politécnico COHAN - Ciencias de la Salud, encontrarás el espacio ideal para el desarrollo de tus habilidades y destrezas para el éxito laboral, relaciones interpersonales y liderazgo.



### TÉCNICO LABORAL EN ATENCIÓN AL ADULTO MAYOR

Adquiere las habilidades necesarias para brindar un acompañamiento emocional y físico a quienes hoy merecen todo nuestro respeto y cuidado, con una asistencia que promueve la conservación de la salud física y emocional de nuestros adultos mayores.



### TÉCNICO LABORAL EN AUXILIAR DE SERVICIOS FARMACÉUTICOS

Conviértete en un experto y aliado de la gestión de medicamentos y dispositivos médicos, contribuyendo al cuidado de la salud y el tratamiento de los usuarios. Con tu Politécnico COHAN - Ciencias de la Salud desarrollarás habilidades para combinar tu conocimiento, capacidad de comunicación, relacionamiento y trabajo en equipo, para el desarrollo de funciones en empresas farmacéuticas.



### TÉCNICO LABORAL EN AUXILIAR ADMINISTRATIVO EN SALUD

El sector salud requiere de personal administrativo con habilidades que aseguren su éxito corporativo y contribuyan desde su labor, al cuidado de la vida. Si tu vocación es generar estrategias para el desarrollo empresarial y te apasiona el sector salud, **certifícate y desarrolla tus competencias en el campo administrativo.**

☎ 604 6054949  
☎ 3103649104

🌐 [www.politecnicocohan.edu.co](http://www.politecnicocohan.edu.co)  
📧 @politecnicocohan

✉ [secretaria@politecnicocohan.edu.co](mailto:secretaria@politecnicocohan.edu.co)  
✉ [admisiones@politecnicocohan.edu.co](mailto:admisiones@politecnicocohan.edu.co)

## MEDICAMENTOS Y SERVICIOS DE SALUD

### Líneas de medicamentos especializados a buenos precios



Buscando siempre el beneficio de sus asociados, COHAN brinda, no solo un completo portafolio de servicios en salud, sino que se destaca en ofrecer líneas de medicamentos especializados de alto costo que, en compras por volumen, obtienen precios competitivos.

COHAN está comprometida con la atención integral en salud. Dentro de ese compromiso, garantiza la comercialización de insumos de calidad a costos altamente competitivos para el sector salud, con un alcance que incluye los hospitales públicos de Antioquia y las instituciones de salud privadas, nivel III y IV en el Departamento y en el país.

Así es como ofrece un portafolio de más de 4.000 referencias entre dispositivos médicos y medicamentos.

Gracias a ello, la Cooperativa se ha venido convirtiendo en un distribuidor especializado en estos insumos, hasta ahora, para cuatro líneas específicas, en las que ofrece buenos precios, especialmente, en compras de altos volúmenes.



#### Línea de nutrición

Se ofrece el portafolio completo de los principales laboratorios dedicados a la nutrición para adultos y niños, de productos como suplementos alimenticios, fórmulas nutricionales especializadas, con presentaciones en polvo y líquidos; en marcas como Baxter, Abbott, Fresenius, La Francol, Danone, Nestlé y Boddor.

#### Línea de diabetes

En esta patología, COHAN también brinda servicios especializados de salud, con un enfoque de gestión del riesgo en la enfermedad, apuntando al logro de metas clínicas y de calidad de vida de los pacientes a partir de una optimización del riesgo farmacológico. En este sentido, ofrece además un portafolio muy completo para el tratamiento de diabetes, tanto de las insulinas, como de terapia oral, que incluye todas las marcas tanto genéricas como comerciales.



#### Línea de hemofilia

Además de ofrecer un modelo articulado en red para la atención integral a pacientes en condición de hemofilia y trastornos de la coagulación, a través de sus asociados y la IPS Especializada Medici, COHAN es un gran distribuidor de medicamentos factor 7, factor 8 y factor 9 tanto recombinantes como plasmáticos, especializados para el tratamiento de estas patologías, de marcas como Pfizer, Takeda, Pin Pharma, Novo Novarix, Kedrion Biopharma, Bayer, especialmente en compras de alto volumen, lo que permite ofrecer precios muy competitivos en el mercado.



#### Línea de pañales

Uno de los requerimientos altos de insumos médicos, especialmente para adultos, son los pañales. COHAN se ha convertido en distribuidor de la marca Prudential de pañales para adultos en todas las tallas, a precios competitivos en el mercado en compras por volumen.

Aparte de ello, recientemente, COHAN ofrece el servicio de apoyo a los hospitales, brindando en comodato la tecnología que ellos requieran, en convenio con algunos laboratorios; como el caso de bombas de infusión o equipos especializados para terapias. Por ejemplo, la máquina de diálisis que se instaló en Santa Fe de Antioquia, en convenio con Baxter, donde, además, se hace la venta de los insumos al hospital.



# Salud Mental Pediátrica, indispensable en pospandemia



*La salud mental en los niños va más allá de síntomas que parecen detonantes de una etapa normal en el crecimiento. Hay que estar atentos y consultar a tiempo con especialistas en psiquiatría infantil.*

Las necesidades de atención en salud mental no solo se presentan en adultos. Los niños, hasta ahora, no habían sido tenidos en cuenta en lo que a salud mental se refiere y, el confinamiento debido a la pandemia, asociado a otras consecuencias ocasionadas por la COVID-19, dispararon las alertas, así como las consultas y hospitalizaciones de este grupo poblacional. Debido a ello, el Hospital Mental de Antioquia (HOMO) decidió abrir el pasado 30 de agosto, una Unidad de Salud Mental Pediátrica, justamente porque no existía una oferta institucional que atendiera a este grupo poblacional.

## Principales causas de hospitalización

De acuerdo con el doctor Alberto Aristizábal Ocampo, gerente del HOMO, el estrés, la ansiedad, el temor a enfermar o a contagiar a sus seres queridos, la muerte de familiares y amigos, el distanciamiento de su entorno social debido al encierro prolongado, las pérdidas irreparables que ocasionaron ruptura de vínculos afectivos, son las causas principales de los trastornos de depresión, y ello, se convirtió en el motivo principal de consulta y hospitalización en niños en los últimos meses.

El trastorno de ansiedad también se asocia a estos motivos y, en menor proporción, el trastorno afectivo bipolar. Pero uno de los motivos de hospitalización de niños en el Hospital Mental, que también disparó las alarmas, es la psicosis posconsumo, producida en aquellos menores que eran consumidores de sustancias psicoactivas y que, debido al confinamiento, estuvieron distanciados de sus adicciones, lo que ocasionó un consumo en exceso, cuando se dio vía libre a la circulación.

Tristemente, según afirma la doctora Juliana Vélez Escudero, médica especialista psiquiatra de la E.S.E. Hospital Mental de Antioquia María Upegui HOMO, otra de las causas de hospitalización es el abuso, ocasionado por disfunciones familiares, y que se potenció durante los meses de encierro.

**La enfermedad se puede tratar, a veces, con consulta psicológica, pero cuando el cerebro se enferma, el psiquiatra es el especialista indicado, con quien, parte del tratamiento incluirá la medicación como en cualquier otra enfermedad del cuerpo.**

## Síntomas de alerta

Nadie está libre de sufrir una enfermedad mental, incluso los niños, de quienes, equivocadamente, pensamos que su inocencia y felicidad son permanentes y no los afectan las cosas externas. Sin embargo, explica la doctora Vélez, hay síntomas de los cuales los adultos y cuidadores deben estar atentos, para reaccionar a tiempo con una consulta psiquiátrica y un tratamiento adecuado a tiempo.

- Cuando el niño tiene cambios abruptos en el comportamiento: si es tranquilo y empieza a agredir a otros o incluso a sí mismo. O si, siendo un niño alegre e inquieto, empieza a retraerse y a comunicarse poco o a aislarse.
- Si existen intentos de suicidio.
- Si hay trastornos del sueño, como hipersomnia (duermen más de lo normal) o insomnio (no duermen o duermen muy poco).
- Si hay trastornos en el patrón alimentario: empiezan a comer más de lo normal o existe pérdida del apetito generalizada.
- Si hay irritabilidad marcada en su comportamiento.
- Si hacen comentarios sueltos como: “la vida no vale nada”, “aquí no me quieren”, “qué pereza todo”, “uno para qué vive”.

No se trata solo de cosas que hacen los pequeños para querer llamar la atención, o detonantes propios de una etapa del crecimiento, sino de síntomas a los que, realmente, hay que prestar atención, tanto en la casa como, ahora en el regreso al colegio. Ello, sumado a una relación familiar donde prevalezca la buena comunicación, ayudará a mantener la salud mental de los niños en buen estado.

**El Hospital Mental de Antioquia, HOMO, es el centro de referencia del Departamento, para la atención en salud mental. Actualmente recibe 60 mil pacientes al año, con un servicio de urgencias considerado el más moderno de la ciudad. Su unidad de Salud Mental Pediátrica, inaugurada el pasado 30 de agosto, cuenta con una capacidad instalada de 14 camas para la atención de niños entre los 7 y los 14 años.**